

Le *Associazioni Culturali Arnati* e l'*Associazione Ecomuseo del Fiume e della Torre*  
in collaborazione con la *Comunità Montana 'Monti del Trasimeno'*,  
e con il patrocinio del *Comune di Perugia*,

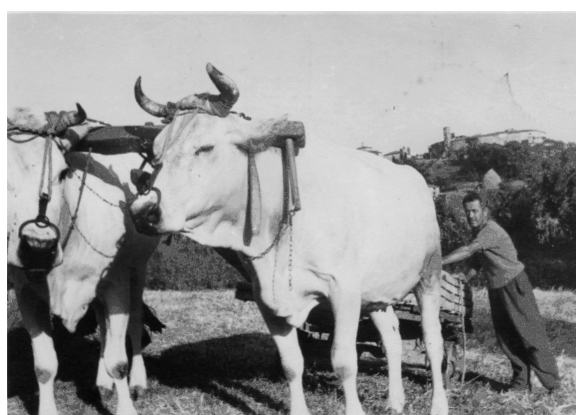
presentano:

## *'Attravers...Arna' & 'Sentieri Aperti'*

EDIZIONE 2012

### *L'ecomuseo che verrà...*

*5 camminate nel paesaggio, nella storia, tra antichi borghi e castelli, tra vecchi mestieri e antichi sapori*



"Un ECOMUSEO è qualcosa che rappresenta ciò che un territorio è, ciò che sono i suoi abitanti, a partire dalla cultura viva delle persone, del loro ambiente, da ciò che hanno ereditato dal passato, da quello che amano, e che desiderano mostrare ai loro ospiti e trasmettere ai loro figli".

Hugues de Varine

## Programma

**DOMENICA 15 APRILE, la camminata di Sant'Egidio:**

*"tra storia e cultura"*

Coordinatori logistici: G. Mantovani & A. Mezzasoma

Punto di ritrovo: area verde - CVA

**DOMENICA 22 APRILE, la camminata di Ripa:**

*"...carrettieri e scalpellini..."*

Coordinatori logistici: L. Sepioni & M. Visconti

Punto di ritrovo: piazza Sociale

### Avvertenze

**Gli appuntamenti sono fissati alle ore 8.30 per la registrazione dei partecipanti, cui è chiesto per ogni camminata un contributo di 5 euro come supporto delle spese. Si invita alla massima puntualità; la partenza è fissata per le ore 9 e il ritorno è previsto entro le ore 13.**

**Si raccomanda di attrezzarsi da trekking, con scarponcini, una bottiglia di acqua naturale, un cappellino e uno zainetto per le necessità personali varie, merenda compresa.**

**‘ANTICHI SAPORI’: alla fine di ogni camminata sarà offerto a tutti gli iscritti un ‘tradizionale piatto della nostra terra’.**

### Per informazioni

**Lamberto Salvatori: 346 5146435 / Claudio Giacometti: 333 2289491**

**DOMENICA 13 MAGGIO, la camminata di Civitella d'Arna:**

*"i lavori dimenticati"*

Coordinatori logistici: L. Salvatori & A. Fioroni

Punto di ritrovo: sotto la piazza della chiesa

**DOMENICA 20 MAGGIO, la camminata di Pianello:**

*"il Chiascio racconta..."*

Coordinatori logistici: P. Grilli & S. Bistoni

Punto di ritrovo: piazza Piediluco

**DOMENICA 27 MAGGIO, la camminata di Pilonico Paterno:**

*"storie e leggende popolari"*

Coordinatori logistici: G. Siena e G. Bellini

Punto di ritrovo: piazza della chiesa

***L'ecomuseo che verrà...***

**Definizione evolutiva dell'ecomuseo  
di Georges-Henri Rivière  
(22 gennaio 1980)**

- 1) L'ecomuseo è uno **strumento**: che un potere e una popolazione concepiscono, fabbricano e utilizzano insieme. Il potere, con gli esperti, le strutture, le risorse che fornisce. La popolazione, secondo le sue aspirazioni, i suoi saperi, le sue modalità d'approccio.

- 2) Uno **specchio**: in cui la popolazione si guarda, per riconoscersi, dove cerca la spiegazione del territorio al qual è legata, così come quella delle popolazioni che l'hanno preceduta, nella continuità o discontinuità delle generazioni. Specchio che essa porge ai suoi ospiti affinché, la comprendano meglio, nel rispetto dei suo lavoro, dei suoi comportamenti, della sua intimità.
- 3) **Un'espressione dell'uomo e della natura**: l'uomo vi è interpretato nel suo ambiente naturale. La natura nel suo stato selvaggio, ma così come la società tradizionale e la società industriale l'hanno adattata a loro immagine.
- 4) **Un'espressione del tempo**: quando la spiegazione, dopo che è risalita al di là del tempo in cui l'uomo ha fatto la sua comparsa, digrada attraverso i tempi preistorici e storici che egli ha attraversato, fino a sfociare nel tempo presente in cui vive. Nell'aprirsi sul domani, l'ecomuseo non assume piglio decisionista bensì, dove è possibile e necessario, il ruolo di informatore e di analista critico.
- 5) **Un'interpretazione dello spazio**: di spazi privilegiati, dove fermarsi o incamminarsi.
- 6) **Un laboratorio**: nella misura in cui contribuisce allo studio della storia e del presente della popolazione nonché, del suo ambiente, stimolando la formazione di specialisti in tali campi, cooperando con le organizzazioni esterne di ricerca.
- 7) **Un luogo per la conservazione**: nella misura in cui contribuisce a custodire e dare valore al patrimonio naturale e culturale della popolazione.
- 8) **Una scuola**: nella misura in cui coinvolge la popolazione in progetti di studio e di salvaguardia, sollecitandola a conoscere e a farsi carico dei problemi del proprio futuro.
- 9) Laboratorio, luogo di conservazione, scuola, s'ispirano ai principi comuni: **la cultura** a cui fanno riferimento va intesa nel senso più ampio possibile, e l'ecomuseo s'impegna a farne conoscere la dignità e l'espressione artistica, da qualsiasi strato della popolazione essa provenga. Alle diversità non sono posti limiti, tali e tante sono le differenze da un campione all'altro. Laboratorio, museo, scuola non si rinchiudono in se stessi, ricevono e danno.